

## Το δέντρο και οι καρποί της γονιμότητας

Για αιώνες πριν τη βιομηχανική επανάσταση, η ζωή των ανθρώπων συντονιζόταν με τον κύκλο των εποχών. Η άνδιση και η καρποφορία, ο μαρασμός και η αναγέννηση αποτελούν εμπειρίες σημαντικές για την επιβίωση όσο και θαναμαστές για τη σκέψη. Κάτω από το σκληρό φλοιό του δέντρου κυλούν οι μυστικοί χυμοί της άνοιξης και η βλάστηση αποτελεί μια μαγική σχεδόν εκδήλωση της δύναμής τους.

Το δέντρο εμφανίζεται διαχρονικά και σε διαφορετικούς πολιτισμούς ως σύμβολο αέναης ανανέωσης και γονιμότητας. Το συναντάμε στην εικονογραφία του κρητομυκηναϊκού κόσμου, στα αγγεία της αρχαϊκής περιόδου ή στο διάκοσμο ενός βυζαντινού ναού, να περιβάλλεται από ζώα πραγματικά ή όντα φανταστικά κι αλλόκοτα. Ίσως σε κάθε μία από αυτές τις περιπτώσεις οι παραστάσεις να εκφράζουν επιμέρους νοήματα. Ωστόσο, η κεντρική ιδέα παραμένει κοινή: το δέντρο είναι η ιερή έκφραση της φύσης, η ανάσα του κόσμου, το συνώνυμο της ζωής.

Στην ελληνική λαϊκή τέχνη το δέντρο συχνά στολίζει τα σεντόνια της νύφης. Με πολύχρωμους καρπούς, χαρούμενα άνθη και πουλιά να πετούν ανάμεσα στα κλαδιά του είναι ένα μοτίβο που ξεορκίζει το κακό, συνδέεται με την καλοτυχία και υποσχεται ευγονία.



## Το τελευταίο δέντρο

Το δέντρο, που λατρεύτηκε σαν θεϊκή παρουσία και αγαπήθηκε σαν σύντροφος, υμνήθηκε για την ομορφιά και τις αρετές του και μπολιάστηκε με ποικίλους συμβολισμούς, είναι πάνω απ' όλα ένα κομμάτι της φύσης σε κίνδυνο.

Στον απόηχο των πυρκαγιών του περασμένου καλοκαιριού, ο ζωγράφος Κώστας Τσόκλης εκθέτει τον Ιανουάριο του 2008 μια σειρά από έργα που έχουν την όψη αρχαίας τραγωδίας. Το φλεγόμενο δέντρο μοιάζει να παίρνει εδώ το ρόλο και το λόγο του κορυφαίου του χορού για να αφηγηθεί σε πρώτο πρόσωπο την ιστορία της καταστροφής. Μέσα από την εφιαλτική εικόνα της φωτιάς, αποδρά σαν σπίθα το κίτρινο χαρτί, μόλις κολλημένο στον καμβά, έτοιμο να πετάξει μακριά. Πρόκειται αναμφίβολα για το αίτιο του κακού. Ωστόσο, θα μπορούσε να αποδώσει το φωτεινό της ελπίδας, να φτερουγίσει ως την παράσταση του αγγείου στο έντυπο που κρατάτε και να σταθεί στα χρυσά κλαδιά του φοίνικα, την πρώτη ώρα της ανατολής του ήλιου, κλείνοντας τον κύκλο.

Τι μπορούμε να κάνουμε εμείς; Πολλά. Χωρίς να σβήσουμε από τη μνήμη μας το κόκκινο της φωτιάς, ας καλωσορίσουμε την άνοιξη στρέφοντας το βλέμμα στο παρήγορο πράσινο να φυτρώνει στα καμένα...



«Πάρε μαζί σου το παιδί που είδε το φως  
κάτω από τα φύλλα εκείνου του πλατάνου  
και μάθε του να μελετά τα δέντρα.»

Γ. Σεφέρης, Αστυάναξ, Μυθιστόρημα

Στις ελληνικές κοσμογονικές αντιλήψεις εντοπίζονται εύκολα οι στενοί δεσμοί ανάμεσα στην οργάνωση του κοινωνικού και την εικόνα του φυσικού χώρου, έχοντας σκοπό να ισορροπήσουν έναν κόσμο όπου η γνώση μπορεί να δικαιολογεί την πίστη με λογικά επιχειρήματα. Σε τέσσερις εποχές του ελληνικού πολιτισμού – Αρχαιότητα, Βυζάντιο, Νεότερος Ελληνισμός, αλλά και σύγχρονος πολιτισμός – αποτυπώνεται με τον έναν ή τον άλλο τρόπο αυτή η αντίληψη.

Ο συμβολισμός του δέντρου, ανεξάντλητος και βαθιά ριζωμένος στη σκέψη των ανθρώπων, συνδυάζει μύθους και θρησκευτικές δοξασίες, παραδόσεις και φιλοσοφικές αναζητήσεις.

Οι ρίζες του βυθίζονται στο παρελθόν, τρέφουν τους καρπούς του παρόντος και εξασφαλίζουν τους νέους εκείνους βλαστούς που θα αστράψουν στο στερέωμα του μέλλοντος, ενσαρκώνοντας την πνοή που έρχεται, σαν από θαύμα, μέσα από τα έγκατα της γης.

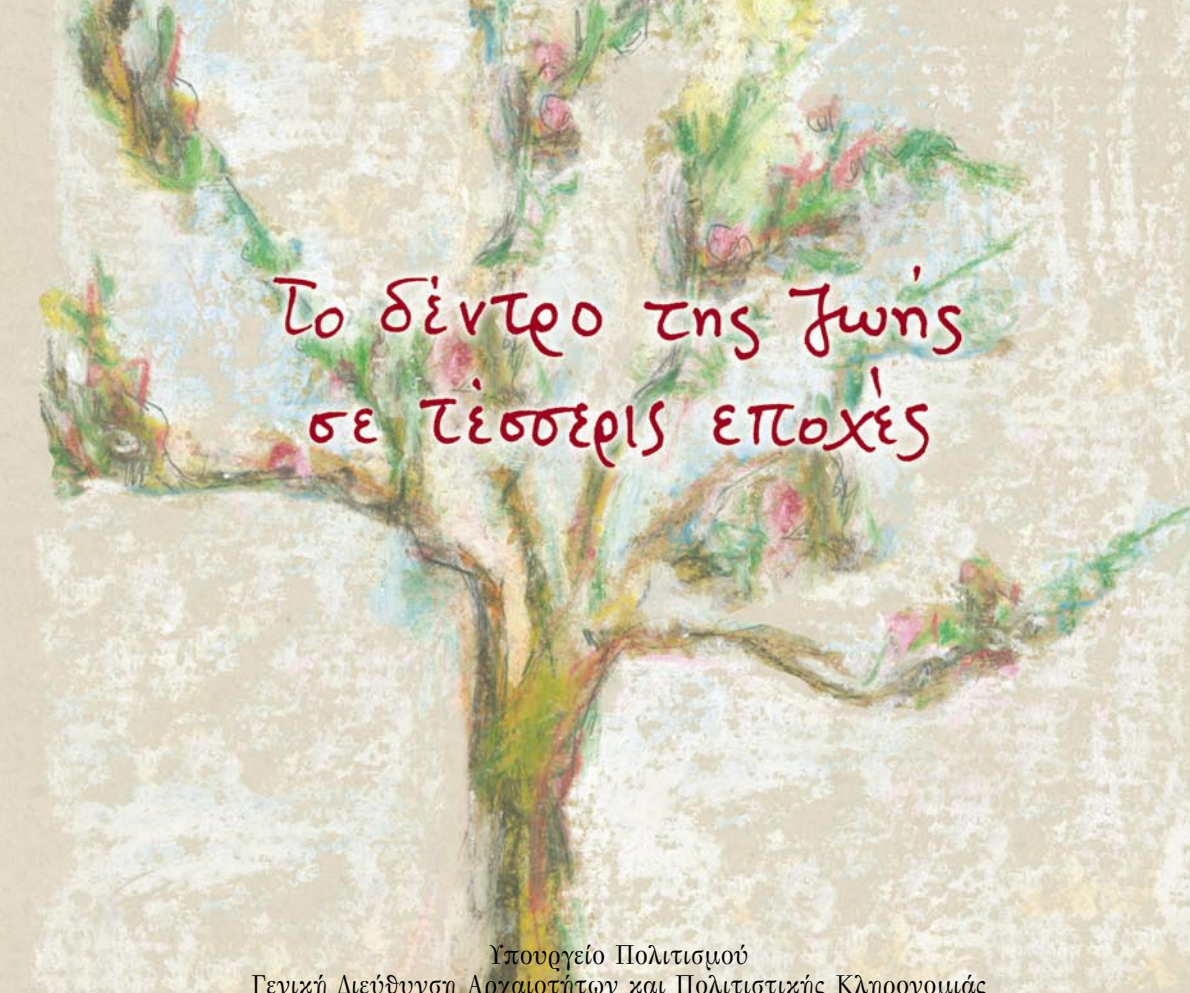
Με τον ετήσιο δεσμό «Περιβάλλον και Πολιτισμός», απευθύνουμε μια πρόσκληση για μια γιορτή Άνοιξης αλλά και ανοιχτών μουσείων και αρχαιολογικών χώρων – όπου τα μνημεία συμβιώνουν αρμονικά με τη φύση. Οι στίχοι του Γιώργου Σεφέρη είναι το ελπιδοφόρο μήνυμα...

Γενική Διεύθυνση Αρχαιοτήτων  
και Πολιτιστικής Κληρονομιάς ΥΠ.ΠΟ.

ΥΠΟΥΡΓΕΙΟ  
ΠΟΛΙΤΙΣΜΟΥ

ISBN 978-960-214-713-9  
Copyright © ΥΠ.ΠΟ. 2008

περιβάλλον  
& πολιτισμός



Υπουργείο Πολιτισμού  
Γενική Διεύθυνση Αρχαιοτήτων και Πολιτιστικής Κληρονομιάς





Έργο του Άγγελου Παναγιωτίδη

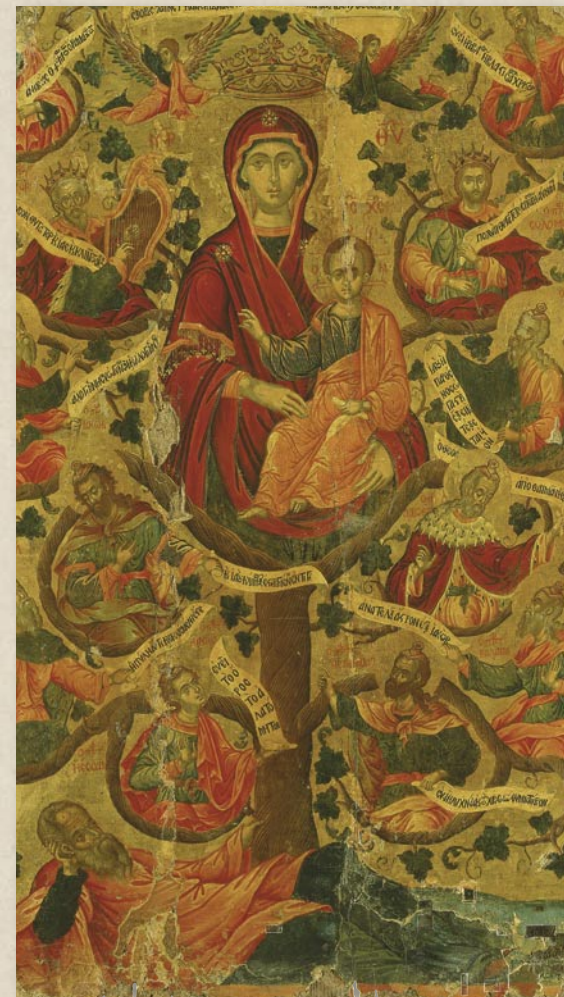
## Το δέντρο ανάμεσα στη Γη και τον Ουρανό



Το δέντρο είναι δεσμός ανάμεσα σε τρεις κόσμους: το γήινο, το χθόνιο και τον ουράνιο. Φυτρώνει μέσα από το χώμα και υψώνεται στον ουρανό· κάτω από το φύλλωμα και τον κορμό, οι ρίζες του απλώνονται σε διαδρομές πολύπλοκες και μυστηριώδεις. Στους ελληνικούς μύθους πολλά δέντρα διαθέτουν την ιδιότητα της μαντικής ή φέρουν καρπούς που χαρίζουν σε όποιον τους γευθεί θεϊκή γνώση και αιώνια νεότητα. Έτσι, η ιερή βελανιδιά της Δωδώνης ψιθυρίζει χρησμούς, η δάφνη του Απόλλωνα προλέγει το μέλλον, ενώ ο Ηρακλής, συμπληρώνοντας τον τελευταίο του άθλο, αποκτά τα χρυσά μήλα των Εσπερίδων και γνωρίζει την αποδέωση στον Όλυμπο.

Το δέντρο μπορεί να συνδέεται εξίσου με το θάνατο όσο και με τη γένεση. Αντί για άλλο σήμα, μπορεί να στέκει πάνω σε έναν τάφο, θυμίζοντας το σύντομο πέρασμα των θνητών από τη ζωή. Από την άλλη, στη διπλανή παράσταση απεικονίζεται ένας ξεχωριστός τοκετός. Στηριζόμενη στον κορμό του δέντρου, η Λητώ φέρνει στον κόσμο τα δίδυμα παιδιά της. Το φως απλώθηκε στη Δήλο μόλις γεννήθηκε ο Απόλλωνας, ενώ ο φοίνικας που φιλοξένησε την ετοιμόγεννη στη σκιά του τινάζει τα χρυσά κλαδιά του, φωτίζοντας σαν ήλιος λαμπρός τον κόσμο.

## Το δέντρο ανάμεσα στο παρελθόν και το μέλλον



Μιλώντας για την καταγωγή και την ιστορία μας, δανειζόμαστε εκφράσεις από το «λεξιλόγιο» του δέντρου: ρίζες, γενεαλογικό δέντρο, καρπός ενός γάμου, παρκαλάδι μιας οικογένειας... Ταυτίζουμε τους συγγενείς μας, προγόνους και απογόνους, με τα μέρη ενός δέντρου· κι αν επιχειρήσουμε μια σχεδιαστική αποτύπωση, θα σχηματίσουμε έναν κορμό όπου συνενώνονται το παρελθόν με το παρόν –ίσως ακόμη και με τις υποσχέσεις του μέλλοντος.

Μια εικονογραφική εκδοχή γενεαλογικού δέντρου είναι η Ρίζα του Ιεσσαί. Εμφανίζεται τον Μεσαίωνα, αρχικά στη Δύση, για να περάσει έπειτα στην Ανατολή, όπου γίνεται ιδιαίτερα δημοφιλής κατά τους μεταβυζαντινούς χρόνους. Η παράσταση αποδίδει συμβολικά την ανθρωπινή καταγωγή του Χριστού από τη βασιλική γενιά του Δαβίδ. Από το πλαγιασμένο σώμα του γενάρχη Ιεσσαί φύεται ένα δέντρο. Οι άρρενες πρόγονοι του Χριστού εικονίζονται στα κλαδιά να περιβάλλουν το πολύτιμο άνθος, την Παναγία με το Βρέφος. Η εικόνα δοξάζει τη θεία γένεση, ακριβώς όπως οι στίχοι του ύμνου των Χριστουγέννων «Ράβδος εκ της ρίζης Ιεσσαί, και άνθος εξ αυτής, Χριστέ, εκ της Παρθένου ανεβλάστησας».



Θεόδωρος Πουλάκης, Παναγία, η Ρίζα Ιεσσαί, 1666, 70x107 εκ., Βυζαντινό και Χριστιανικό Μουσείο (αρ. 1575)



Παράσταση από αττικό ερυθρόμορφο αγγείο (πυξίδα), 340-330 π.Χ., ύψ. 26 εκ., Εθνικό Αρχαιολογικό Μουσείο (αρ. 1635)



Παράσταση από νυφικό κεντητό σεντόνι από τα Ιωάννινα, όψιμος 18ος αιώνας, 120x30 εκ., Μουσείο Ελληνικής Λαϊκής Τέχνης (αρ. 3386)



Κώστας Τσόκλης, χωρίς τίτλο, Ιανουάριος 2008, 70x100 εκ., γκαλερί Αστρολάβος